

**TOORX**  
PROFESSIONAL LINE

# INSTRUCTION



**iConsole App Manual**

DOWNLOAD 

[www.toorx.it/iconsole](http://www.toorx.it/iconsole)

# BRXR 3000



Dansk

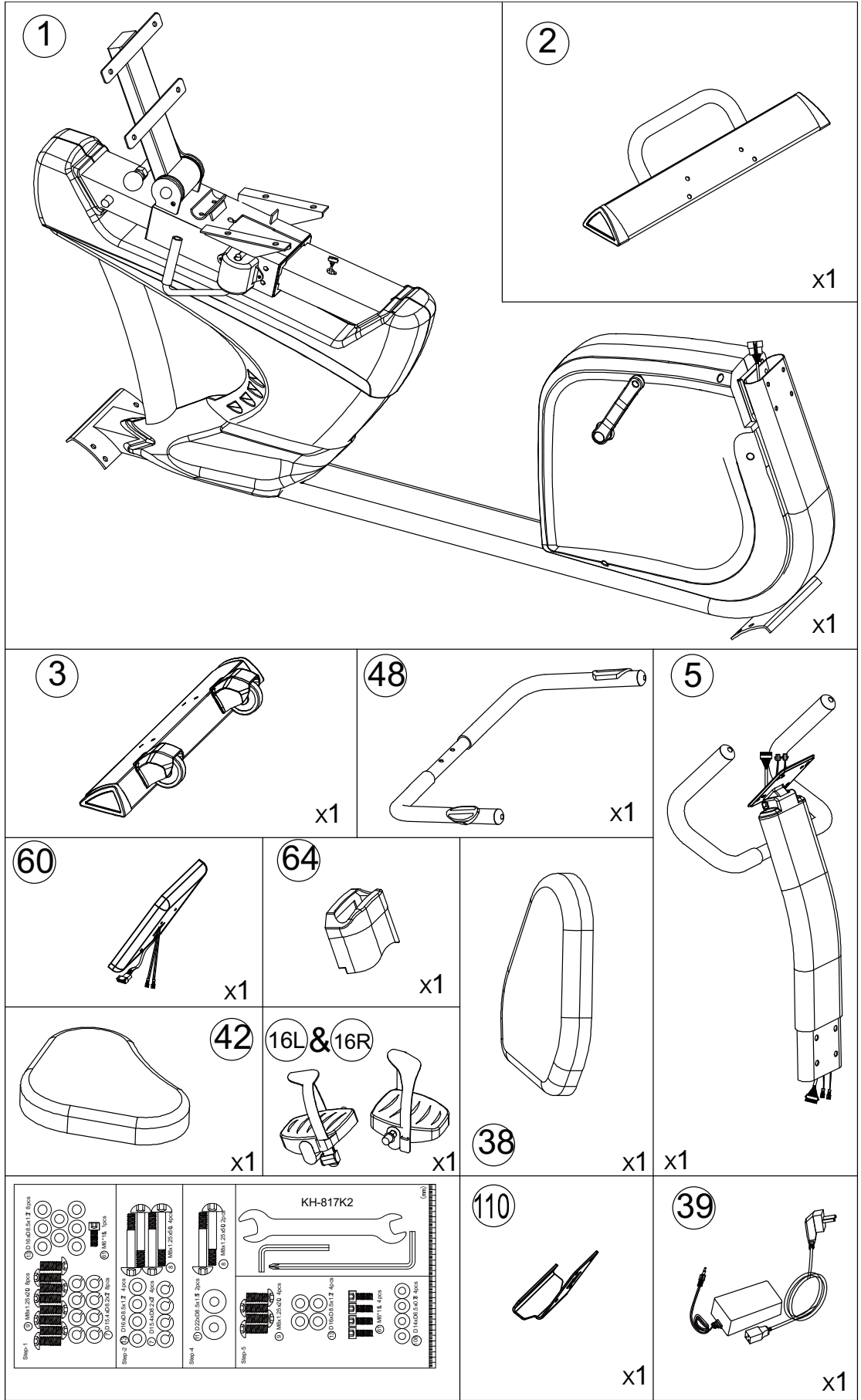
Cod : GRLDTOORXBRXR3000

Rev : 00

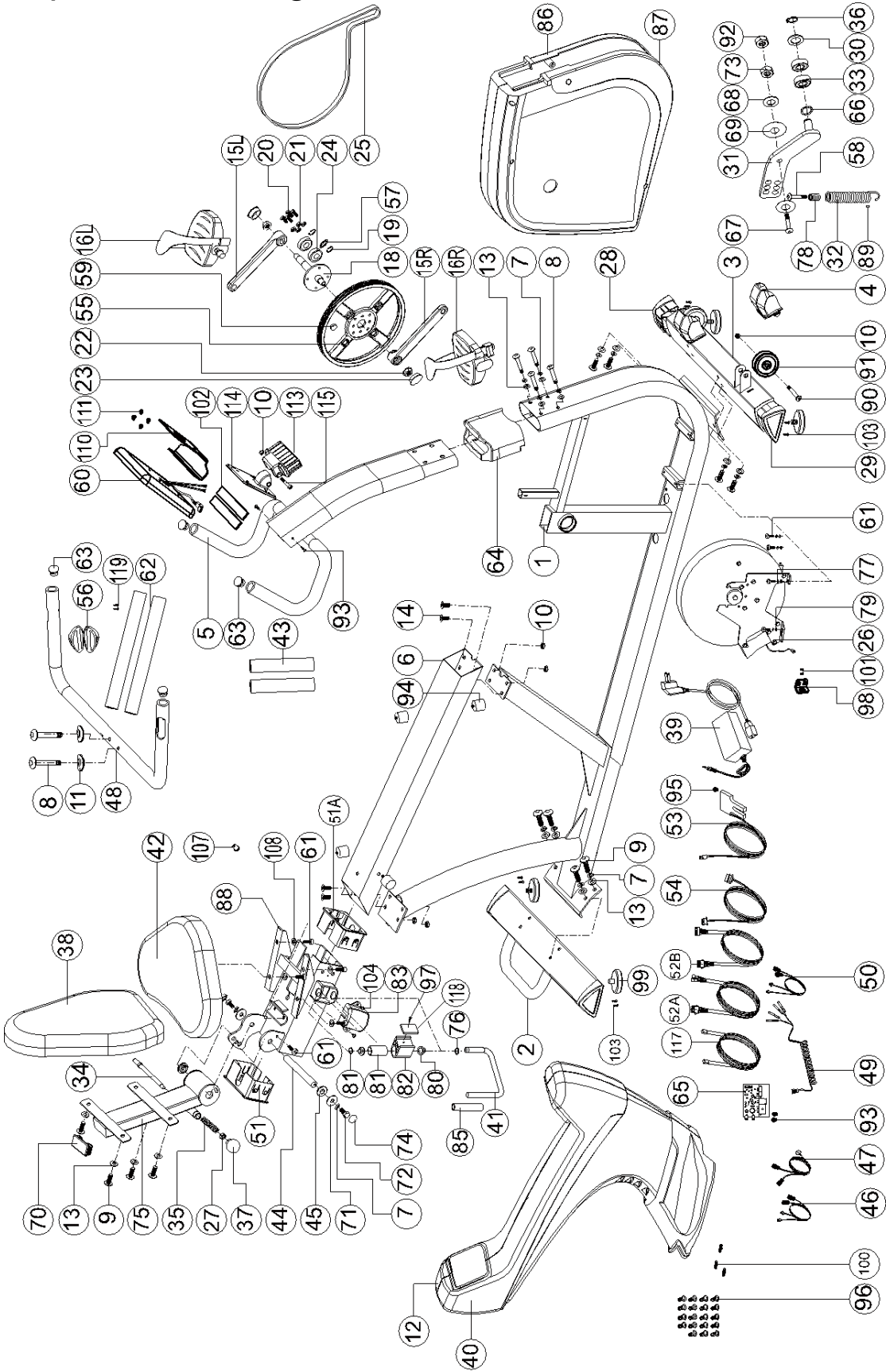
Ed : 07/18



# CHECK LIST (CONTENTS OF PACKAGE):



# Exploded drawing:



## Part List:

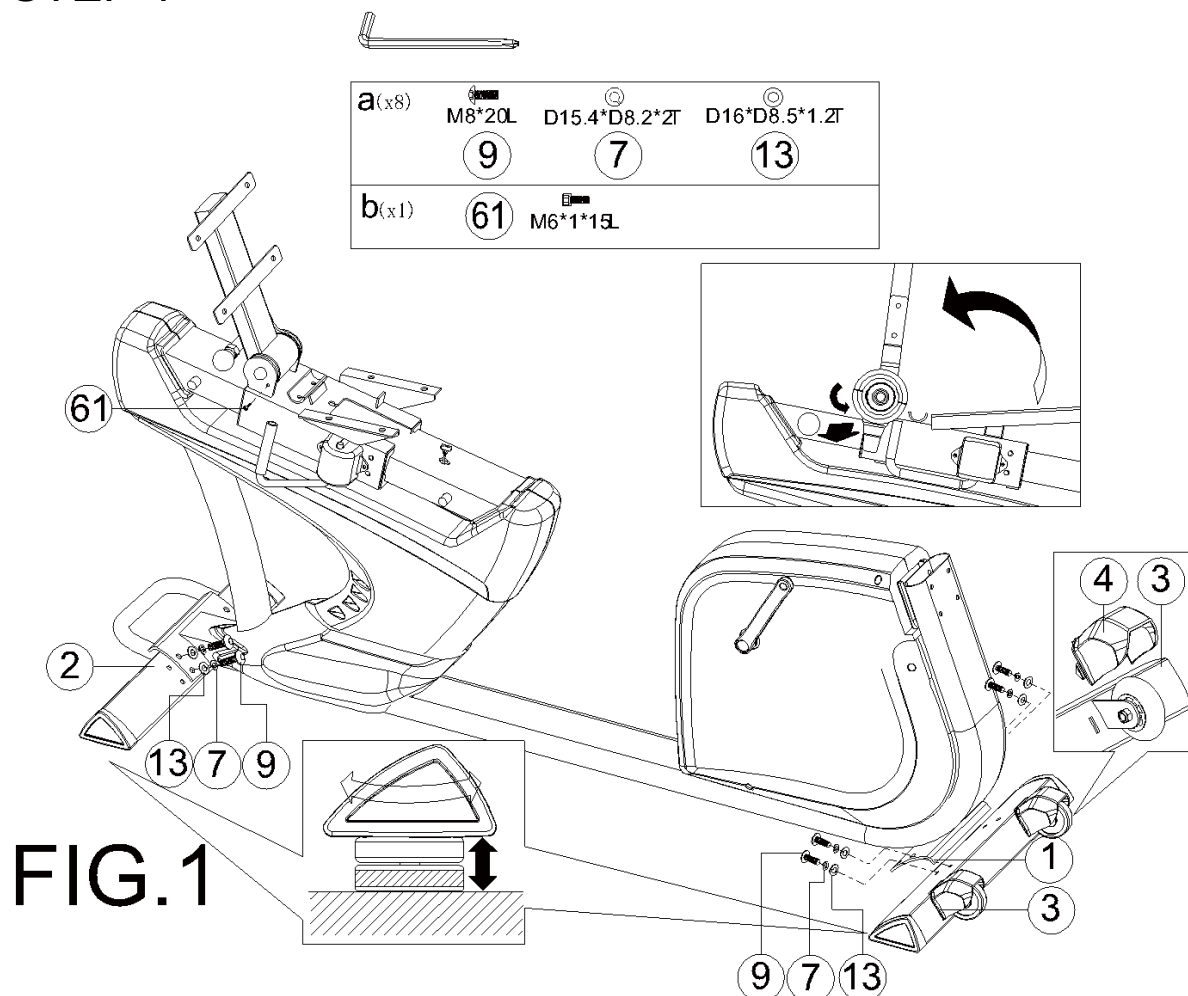
Part NO.	Description	Material	Specification	QTY
1	Main frame			1
2	Rear stabilizer			1
3	Front stabilizer			1
4	Wheel cover	PP	93.2*64.7*62	2
5	Handlebar post			1
6	Sliding beam	Q195	50*100*1.8T*740L	1
7	Spring washer	70#	D15.4 XD8.2x2T	14
8	Allen bolt	35#	M8*1.25*50L,8.8	6
9	Allen bolt	35#	M8x1.25x20L,8.8	12
10	Nut	Q235A	M8*1.25*8T	7
11	Curved washer	Q235A	D22xD8.5x1.5T	2
12	Rear chain cover (left)	PS		1
13	Flat washer	Q235A	D16*D8.5*1.2T	16
14	Allen bolt	35#	M8x1.25x15L,8.8	4
15L	Left crank	1015A	170Lx9/16"-20BC	1
15R	Right crank	1015A	170Lx9/16"-20BC	1
16L	Left pedal		JD-36A 9/16"	1
16R	Right pedal		JD-36A 9/16"	1
18	Crank axle welding set			1
19	C ring	65Mn	D22.5*D18.5*1.2T	2
20	Hex nut	35#	M6x1.0x15L, 8.8	4
21	Nut	Q235A	M6x1.0x6T	4
22	Anti-loose nut	35#	M10*1.25*10T	2
23	Screw cap	PE	D26*11L	2
24	Bearing	GCr15	#6004-2RS(C0)	2
25	Belt		410 (1041) PJ6	1
26	Magnetic system		D265*86	1
27	Hex nut	Q235A	M18*1.5*14	1
28	Tri-angle cap(left)	PE	95.7*57.2*51.3	2
29	Tri-angle cap(right)	PE	95.7*57.2*51.3	2
30	Flat washer	Q235A	D24*D16*1.5T	1
31	Idle wheel fixing plate			1
32	Spring	72A#	D3*D19*67L	1
33	Bearing	GCr15	#99502	2
34	Pin	Q235A	D9*143.5L	1
35	Spring		D1.0*131.9	1
36	C ring	65Mn	S-16(1T)	3
37	Ball knob	ABS+Q235A	D33*M8*1.25	1
38	Backrest			1
39	Adaptor		Output: 26V,2.3A	1
40	Rear chain cover (right)	PS		1
41	Adjustable pole	Q235A	D12*122*162	1
42	Seat			1
43	Foam	NBR	D30*3T*480L,PAHS	2
44	Axle	Q235A	D12*100L	1
45	Bushing	Fe	D29*D12.1*9T	2
46	Upper handle pulse cable		750L	2
47	Lower handle pulse cable		1850L	1
48	Handlebar			1
49	Handle pulse cable		690L	1
50	Upper handle pulse cable		750L	2

Part NO.	Description	Material	Specification	QTY
51A	Bushing	NL	125*75*53	1
51	Bushing	NL	125*75*53	1
52A	Upper computer cable		600L	1
52B	Lower computer cable		950L	1
53	Sensor cable		150L	1
54	Electric cable		450L	1
55	Belt wheel	ZL102	D260*19	1
56	Handle pulse		PE18	2
57	Waved washer	65Mn	D27*D20.3*0.5T	1
58	Allen bolt	35#	M8*1.25*50L,8.8	1
59	Round magnet		M02	1
60	Computer		SE-1699-31	1
61	Screw	35#	M6*1.0*15L,8.8	9
62	Foam	NBR	D30*3T*520L,REACH	2
63	Cap	PVC	D1 1/4**29L	4
64	Upper protective cover	HIPS	137.1*121*73.4	1
65	Control board		EMS2500-A01	1
66	Waved washer	65Mn	D21xD16.2x0.3T	1
67	Allen bolt	35#	M8x1.25x30L ,8.8	1
68	Plastic washer	NL66	D10*D24*0.4T	2
69	Flat washer	Q235A	D25xD8.5x2.0T	1
70	Cap	PE	30*70*17L	1
71	Flat washer	Q235A	D25*D8.5*2T	2
72	Hex bolt	35#	M8*1.25*15L,8.8	2
73	Hex nut	Q235A	M8*1.25*6T	2
74	Screw cover	PVC	D28x14(M8)	2
75	Adjustable tube of backrest			1
76	C ring	65Mn	S-12(1T)	2
77	Spring washer	70#	D10.5*D6.1*1.3T	4
78	Nut	Fe	D15*13L	1
79	Flat washer	Q235A	D13*D6.5*1.0T	4
80	Bushing		D29*D11.9*9T	2
81	Axle		D26*41	1
82	Stopper	ABS	53*41*38	1
83	Protective cover	PS	95.4*69*49.3	1
85	Foam	PVC	D9.6*1T*213L	1
86	Left chain cover	HIPS	534.7*502*82.7	1
87	Right chain cover	HIPS	534.7*502*78.1	1
88	Seat post tube			1
89	Screw cover	PVC	D3*30L	1
90	Allen bolt	Q235A	M8*1.25*40L,8.8	2
91	Wheel		D65*24	2
92	Nut	Q235A	M8*1.25*8T	1
93	Screw	10#	ST4.2x1.4x15L	2
94	Buffer	NBR+Q235A	D20*10L *M8*1.25	4
95	Bolt	Q235A	M5x0.8x12L	1
96	Screw	10#	ST4.2x1.4x20L	19
97	Screw	10#	ST4*1.41*12L	1
98	Fixing plate	Q235A	30*27*4T	1
99	Adjustable round wheel	Q235A+rubber	D38*M10*1.5	4
100	Pin	ABS	D6*26.5*7.7	3

101	Bolt	Q235A	M5x0.8x15L,8.8	2
-----	------	-------	----------------	---

Part NO.	Description	Material	Specification	QTY
102	Buffer strip	EVA	219*15*2T	2
103	Screw	10#	ST4*1.41*15L	8
104	Bolt	Q235A	M5x0.8x10L	2
107	Line plug	PVC	D4*D12*13	1
108	Flat washer	Q235A	D14*D6.5*0.8T	4
110	Computer fixing plate	Q235A	220*120*3T	1
111	Bolt			4
113	Computer bracket	ABS	120*40*70	1
114	Computer fixing bracket	ABS	120*110*2.5T	1
115	Screw	35#	M8*1.25*45L	1
117	Connect cable		150L	1
118	Buffer	NBR	40.5*28.5*6T	1
119	Screw	10#	ST4*1.4L*25L	2
\	Allen spanner	35#	M6,8.8	1
\	Spanner	Q235A	155*30*5T	1
\	Allen spanner	Q235A	M5	1

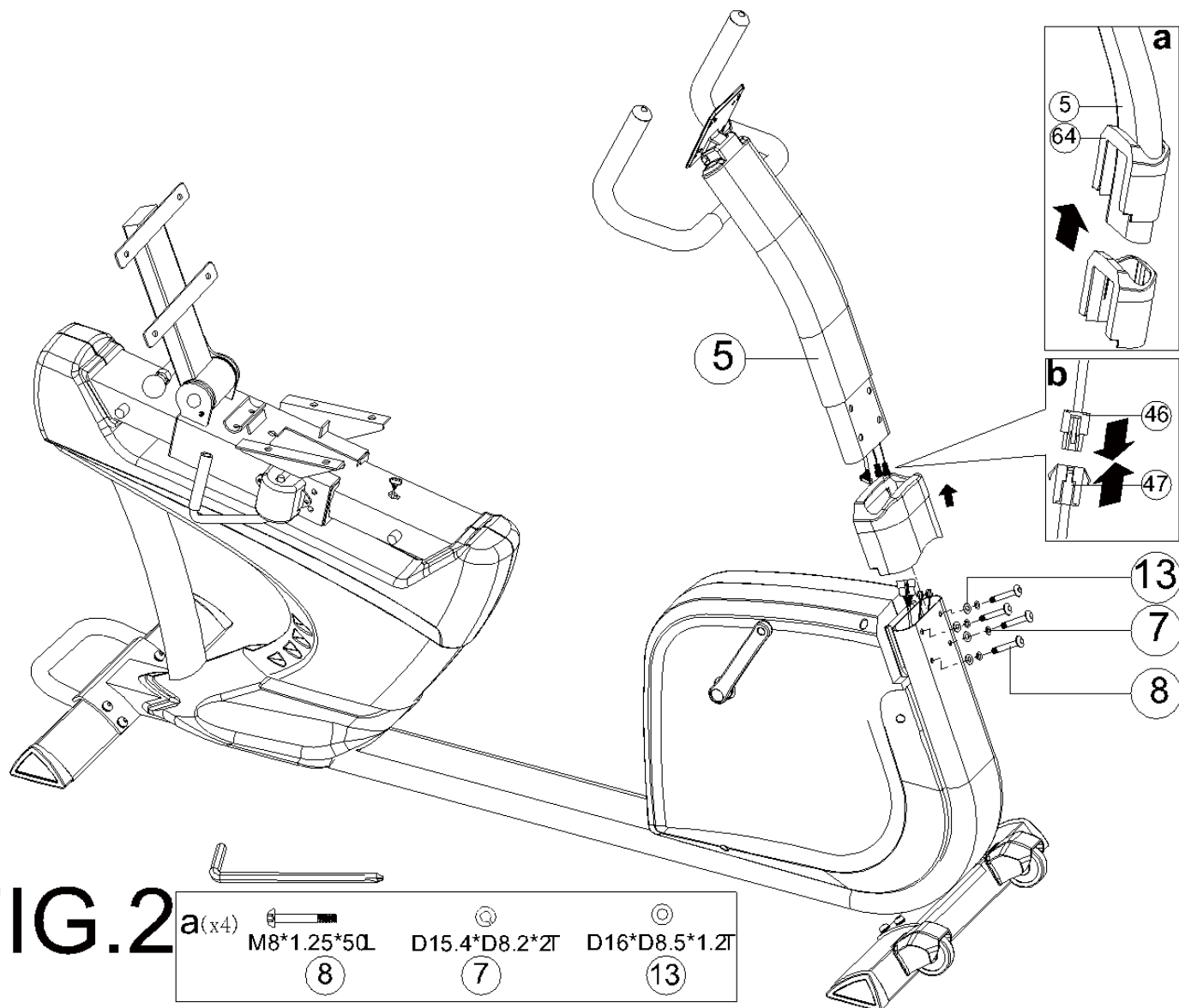
## STEP 1



**FIG.1**

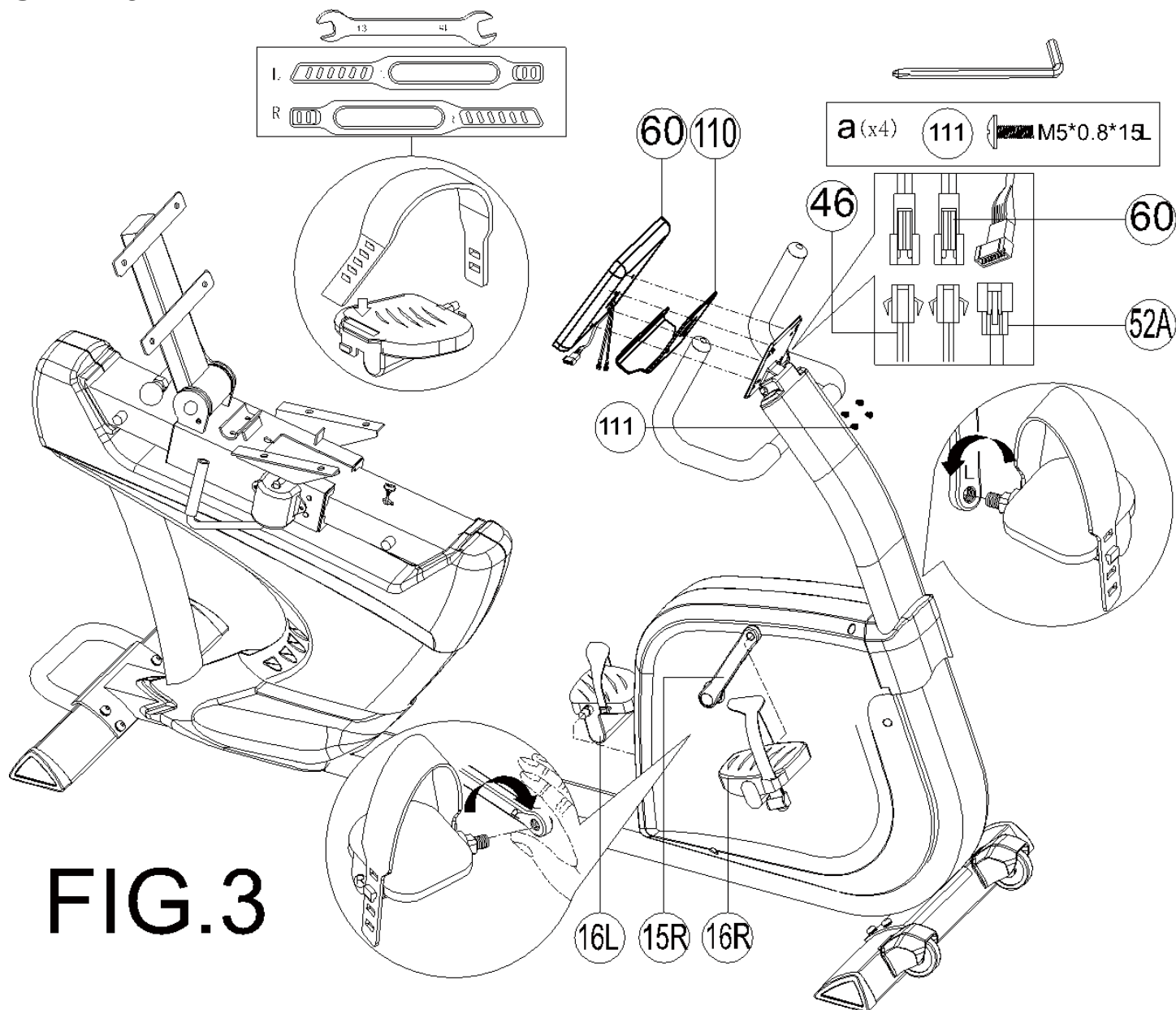
- 1) Saml den forreste stabilisator (3) og den bageste stabilisator (2) på hovedrammen (1) ved hjælp af fjederskiven (7), unbrakonbolten (9) og den flade spændeskive (13).
- 2) Juster den rette højde ved at dreje det justerbare runde hjul på fodkappen (99).

## STEP 2



- 1) Foreslå at samle dette trin af to personer.
- 2) Løft først det øverste beskyttelsesdæksel (64) som fig. en. Tilslut derefter håndtagets impuls kabel (46 og 47) som fig. b.
- 3) Indsæt styrestolpen (5) på hovedrammen, og spænd den ved hjælp af fjederskiven (7), unbrakonbolten (8) og den flade skive (13). Anbring dækslet til styrestolpen (64), og gør det stramt på hovedrammen.

## STEP 3

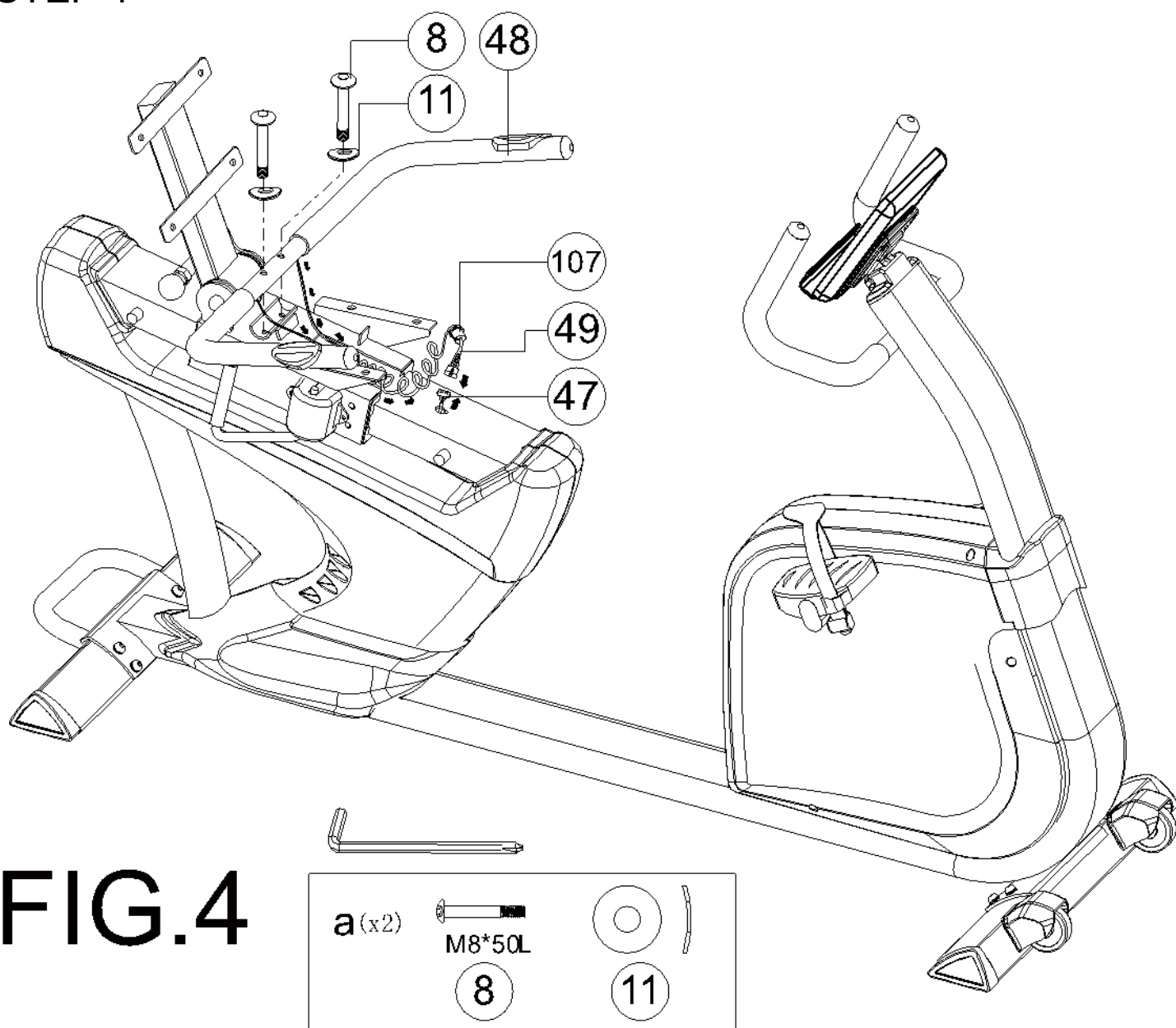


# FIG.3

- 1) Saml det øverste styrestangskabel (46) og det øverste computerkabel (52A) til computeren (60).
- 2) Saml computeren (60) til computerens fastgørelsesplade (110) og styrestangen (5) ved hjælp af bolten (111).
- 3) Saml venstre pedal (16L) på krumtapen (15L) mod uret. Montér højre pedal (16R) og højre krumtap (15R) med uret.



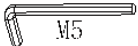
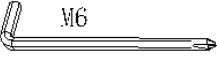
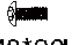


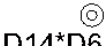
## STEP 4

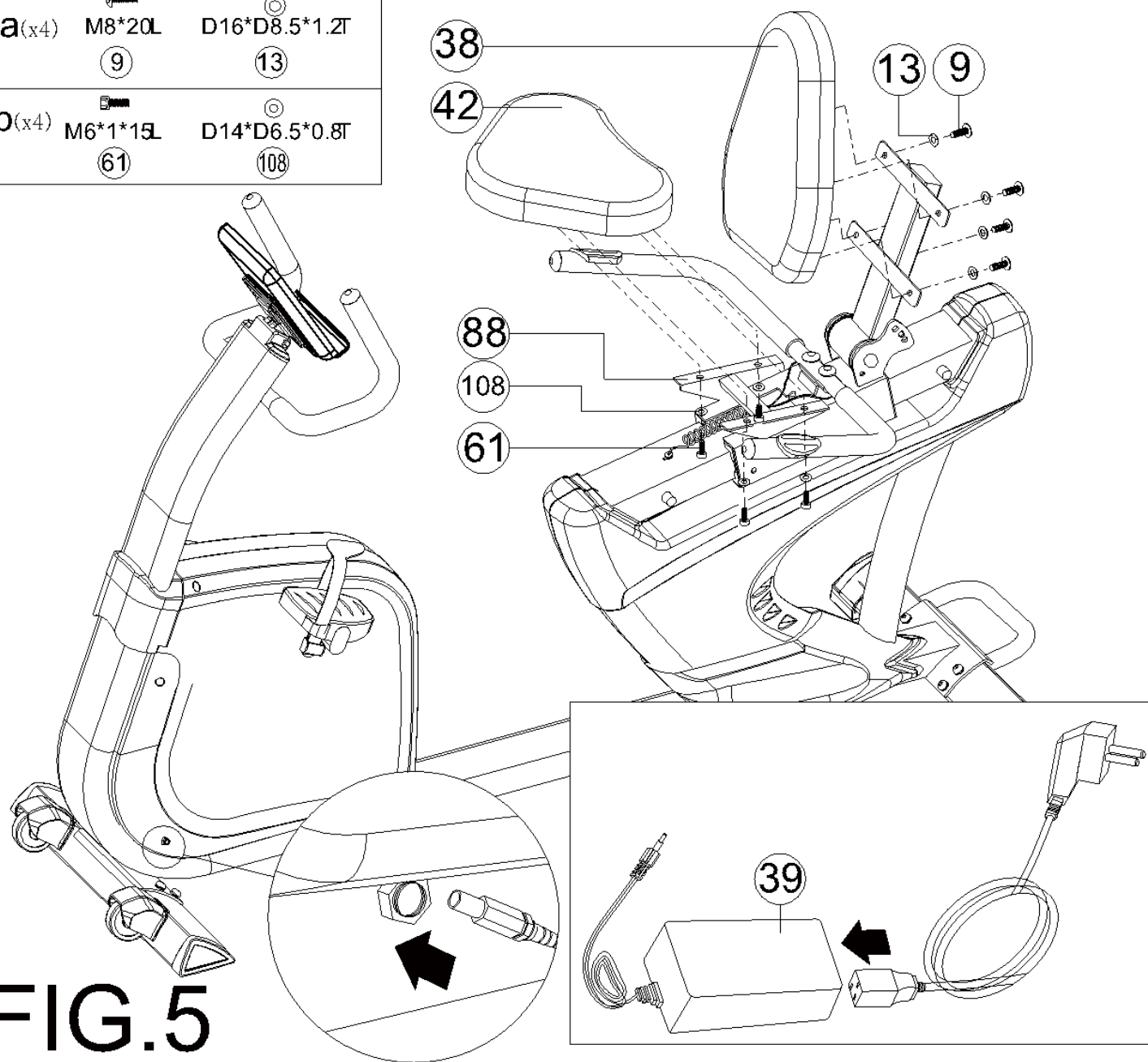


1) Montér styret (48) til hovedrammen (1) ved hjælp af unbrakonbolten (8) og den buede skive (11).

2) Tilslut det nederste håndtagsimpulskabel (47) med håndtagsimpulskablet (49), og dæk derefter med ledningsprop (107).

## STEP 5

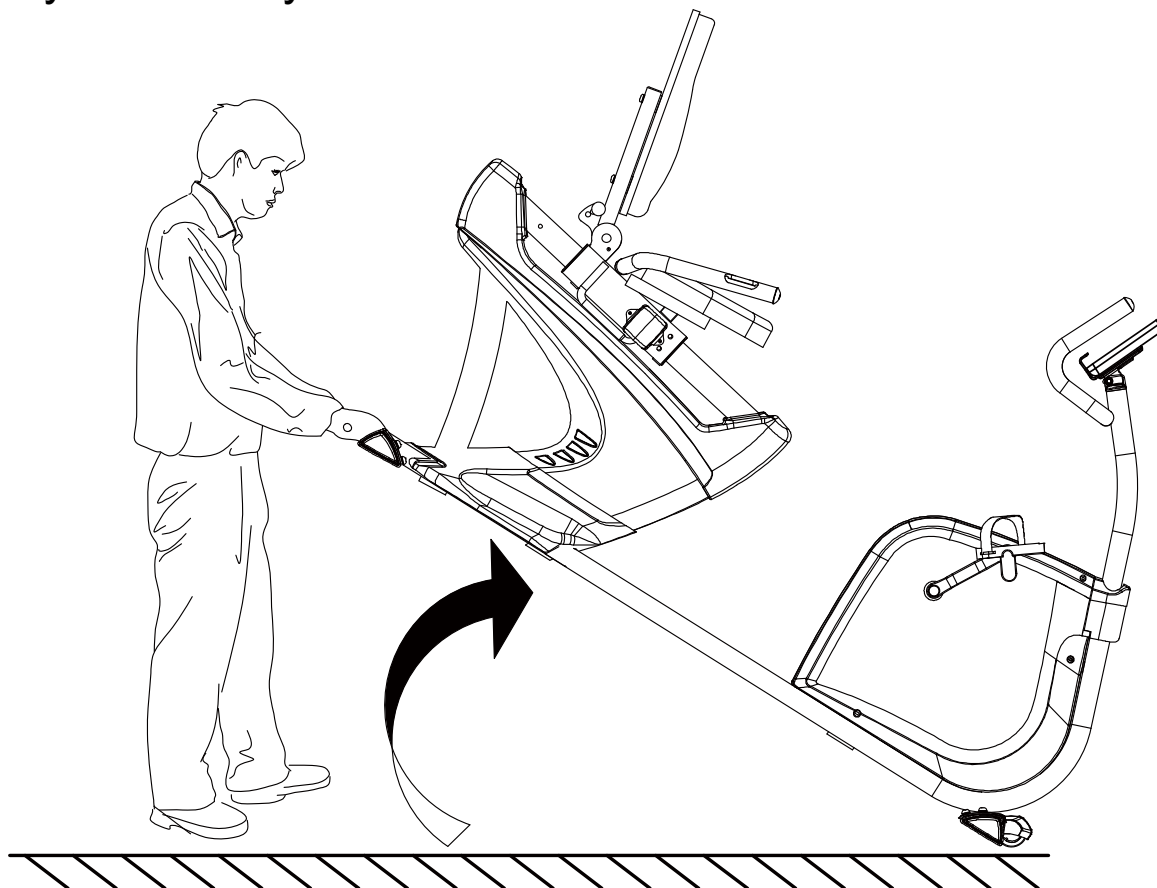
		
<b>a</b> (x4)		
	<b>9</b>	<b>13</b>
<b>b</b> (x4)		
	<b>61</b>	<b>108</b>



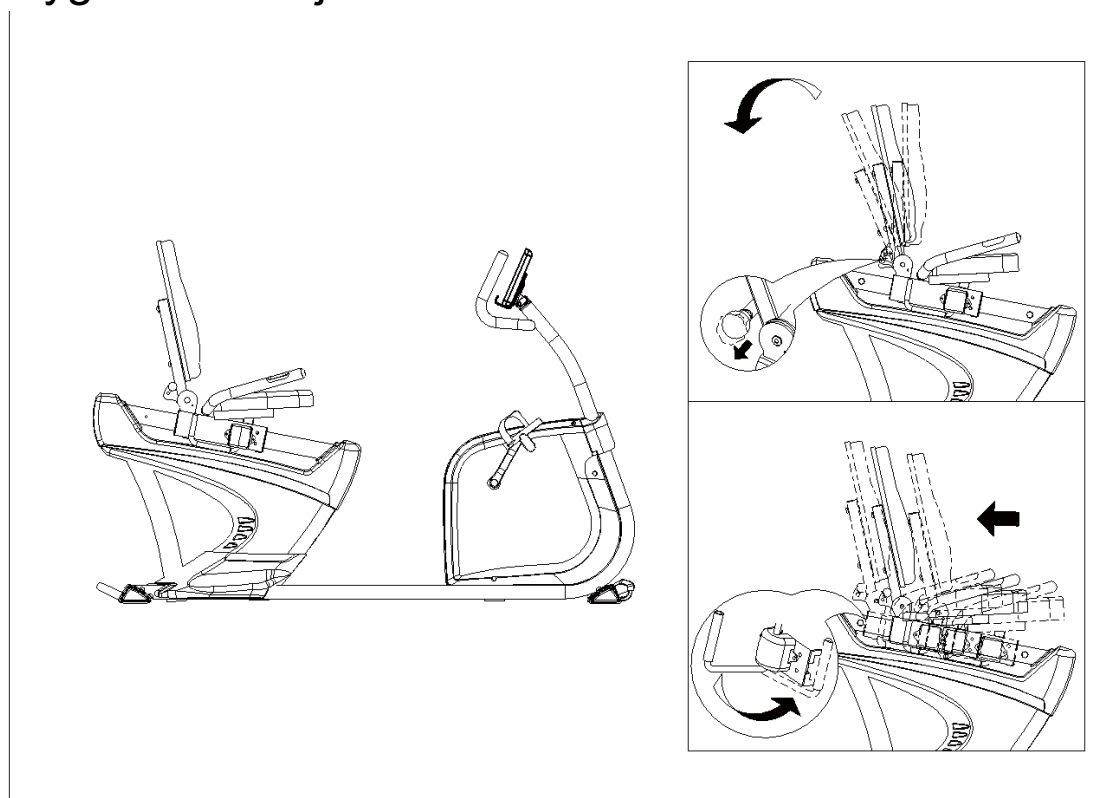
# FIG.5

- 1) Saml sædet (42) til sædeunderstøtterøret (88) ved hjælp af skruen (61) og den flade skive (108).
- 2) Saml ryglænet (38) til rygstøtten ved hjælp af unbrakonbolten (9) og den flade skive (13).
- 3) Tilslut adapteren (39) til adapterindgangen foran på cyklen.

Cyklen kan flyttes som beskrevet nedenfor



Ryglænet kan justeres som beskrevet nedenfor.



# INSTRUKTIONSMANUAL

## 【BUTTON FUNCTION】

UP	At foretage justering opad eller øge træningsmodstand.
DOWN	At foretage nedjustering eller mindske træningsmodstand.
ENTER	For at bekræfte alle indstillinger.
START/ STOP	At starte eller stoppe træningen.
RESET	For at nulstille de aktuelle indstillinger eller trykke på for at få skærmen til at skifte til starttræningstilstand til fornyelsesvalg.
RECOVERY	For at teste status for gendannelse af hjerterytme.
BODY FAT	At teste kropsfedt%. Tryk på "BODY FAT" og hold i 2 sekunder for at ændre brugerdata (SEX / AGE / HEIGHT & WEIGHT) i standbytilstand.

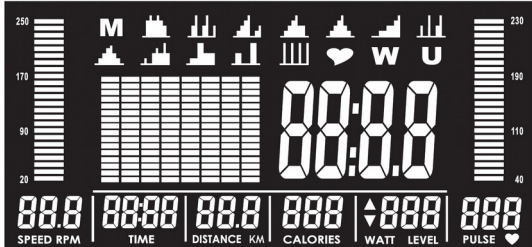
## VIS FUNKTION

TIME	Optælling - TID tæller fra 00:00 til maksimum 99:59, når der ikke er forudindstillet måltid. Hvert inkrement er 01:00 minut. Nedtælling - TID tælles ned fra den forudindstillede måltid til 00:00. Hver forudindstillede forøgelse eller reduktion er 01:00 minut med tilgængeligt interval mellem 01:00 og 99:00.
SPEED	Nuværende træningshastighed med maksimalt 99,9 KM / H eller 99,9 ML / H.
RPM	
DISTANCE	Rotation per minut med tilgængeligt interval fra 0 ~ 15 til 999. Akkumulering af totalafstand fra 00:00 op til 99,99 KM eller 99,99 ML. Brug OP / NED-tasten til at forudindstille målafstand med hver opjustering på 0,1 KM eller 0,1 ML.
CALORIES	Akkumulering af det samlede kaloriforbrug under træning fra 0 til højst 9999 kalorier. (Disse data er en grov guide til sammenligning af forskellige træningssessioner, som ikke kan bruges til medicinske behandlinger.)
PULSE	Bruger kan indstille målpuls fra 0 ~ 30 til 230. Konsolsystemet vil have en alarmlyd, som en signal, når brugerens faktiske hjerterefrekvens overstiger den forudindstillede målværdi under træningen.
WATTS	Nuværende træningsvat med tilgængeligt spænder fra 0 til 999.

## 【BETJENINGSPROCEDURE】

### (1) POWER ON -

- 1.1 Sæt adapter i stikket til konsollen, systemet har en alarm, der bipper som en signal.
- 1.2 LCD vil have alle segmenter, der vises i to sekunder sammen med "78,0" (hjul diameter), "E" (EU) og "K" (KM) i et sekund.



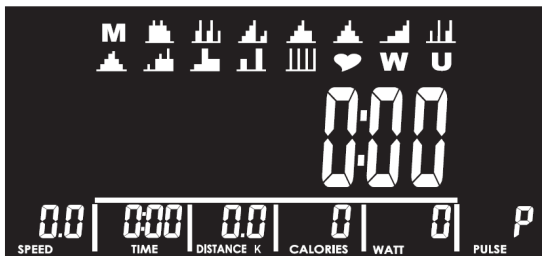
### (2) OPSÆTNING AF BRUGERPROFIL -

- 2.1 Brug UP (□) og DOWN (▼) -tasten til at vælge en brugerprofil fra U1 ~ UU, tryk på "ENTER" for at bekræfte, hvornår en brugerprofil er valgt.
- 2.2 Tryk på "ENTER" hver gang, når værdien bestemmes for indstillingerne for SEX, AGE, HEIGHT og WEIGHT, og alle indtastede data gemmes i brugerprofil U1 ~ UU.

### (3) VALG AF PROGRAM -

3- 1 Programmer vises på LCD som MANUELT → 12 PROGRAMMER → H.R.C. → WATT → BRUGERPROGRAM → MANUEL i rækkefølge.

- 3-2 Brug UP (▲) og DOWN (▼) -tasten til at vælge et program, og tryk på "ENTER" for at bekræfte, hvornår valg bestemmes.



### (4) MANUEL -

U- 1 Vælg "M" og brug OP (▲) og NED (▼) -tasten for at justere modstandsniveauet; tryk på "ENTER" når værdi bestemmes.

U-2-modstandsniveau kan justeres under træning.

U-3 LEVEL-kolonne skifter og viser WATT-værdi efter tre sekunder uden modstand justering

4-U Brug UP (▲) og NED (▼) tasten TID, DISTANCE, KALORIER, og PULSE-indstillinger. Tryk "ENTER" hver gang, når værdien bestemmes.

U-5 Tryk på "START" og start pedalerne. RPM- og PULSE-bjælker viser værdier i overensstemmelse hermed. U-6 Tryk på "STOP" for at sætte træning på pause, og alle træningsværdier



#### (5) 12 PROGRAMMER -

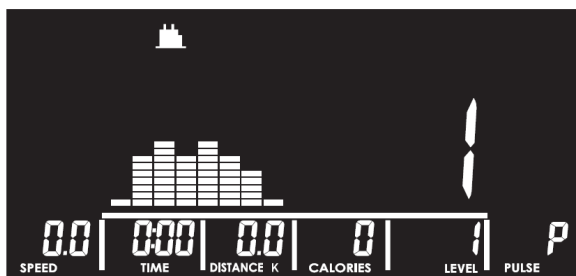
5- 1 Brug UP (▲) og DOWN (▼) -tasten til at vælge et program fra P1 til P12 og tryk på "ENTER" for at bekræfte, når valget er bestemt.

5-2 LCD viser tilsvarende blinkende grafik til det program, brugeren vælger.

5-3 Brug UP (▲) og DOWN (▼) -tasten for at justere modstandsniveau og TID; tryk på "ENTER" hver gang når værdien er bestemt, og tryk på "START" for at starte træningen.

5-U-modstandsniveau kan justeres under træning.

5-5 LEVEL-kolonne skifter og viser WATT-værdi efter tre sekunder uden modstand  
Justering



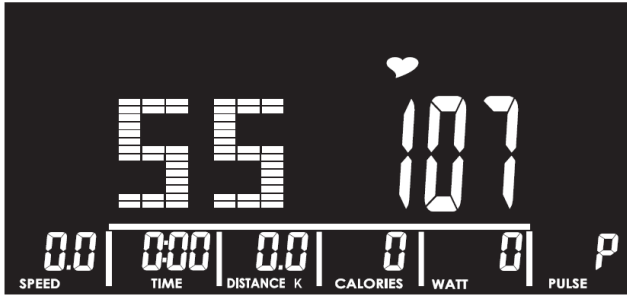
#### (6) H.R.C. -

6- 1 Brug UP (▲) og DOWN (▼) -tasten til at vælge 55%, 75%, 90% eller TARGET.

6-2 Pulsværdien beregnes automatisk i henhold til AGE-værdien brugerindgange og vises i den alfanumeriske kolonne i blinkende tekst.

6-3 Når brugeren vælger "MÅL", skal du bruge OP (▲) og NED (▼) -tasten til at indstille værdien mellem 30 ~ 230 og tryk på "ENTER" for at bekræfte, hvornår værdien er bestemt.

6-4 ~rug 4P (□) og DOWN (▼) -tasten til at indstille TID og tryk på "ENTER" for at starte træningen.



## (7) Bruger PROGRAM -

7-1 ~rug 4P (□) og DOWN (▼) -tasten for at oprette brugerens ønskede program, tryk på “ENTER”, når hver diagramværdien bestemmes. 7-2 Tryk på “ENTER”, og hold den nede i 2 sekunder, og spring til TIME-indstillingen. 7-3 Tryk på “START”, og brugeren kan muligvis begynde at trampe.



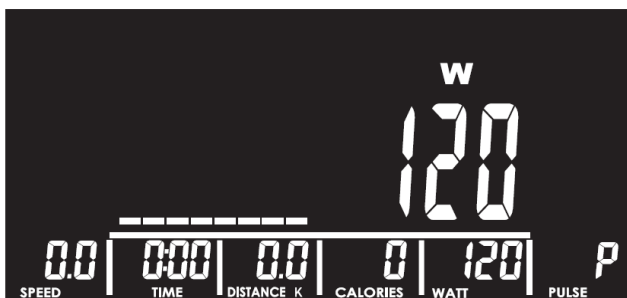
## (8) WATT -

8- 1 WATT standardværdi 120 vises i den alfanumeriske søjle i blinkende tekst, der venter for en justering.

8-2 Brug UP (▲) og DOWN (▼) -tasten til at justere WATT- og TIME-værdier.

8-3 Tryk på “START” for at starte træningen.

8-U WATT LEVEL justeres automatisk i henhold til brugerens faktiske RPM-inputværdi. 8-5 WATT LEVEL kan justeres manuelt under træning.



(9) Kropsfedt -

9- 1 Denne funktion er gyldig, når brugeren holder op med at trampe (eller trykke på "STOP").

9- 2 Der kræves en kontinuerlig RPM signalindgang under BODY FAT-test.

9- 3 Tryk på "BODY FAT", konsolsystemet vil vise "UX" i to sekunder og starte kroppsfedtet

måleproces og viser resultaterne af FAT% og BMI på skærmen 8 sekunder senere.

9-U Tryk på "BODY FAT", og hold den nede i to sekunder for at indtaste brugerprofilen for at nulstille SEX, AGE, HEIGHT,

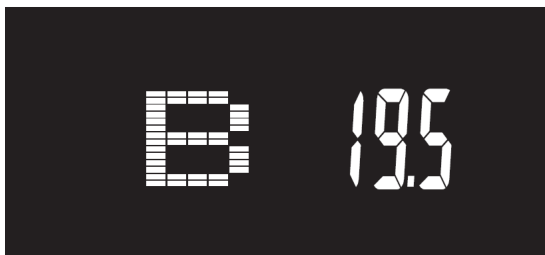
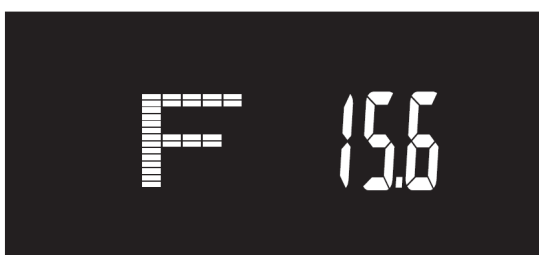
og VÆGT. Tryk på "ENTER" for at starte måleprocessen for kroppsfedt. 9-5

Hvis LCD viser følgende meddelelser:

"E-1" - Når der ikke er registreret nogen hjertefrekvenssignalindgang; eller

"E-U" - Når FAT% -resultatet overstiger 5 ~ 50 og BMI-resultatet overstiger

5 ~ 50.



(10) GENTAG -

10- 1 RECOVERY-funktion er gyldig, når der registreres en hjertefrekvensindgang (under træning eller efter at brugeren har trykket på "STOP").

10-2 Tryk på "RECOVERY", og LCD viser TID "0:60", der tæller ned med brugerens faktiske pulsværdi, der vises i kolonnen PULSE.

10-3 Når TID når "0:00", vil LCD have resultatet "FX" (X = 1 ~ 6) vises i alfanumerisk sektion.

10-U Tryk på "RECOVERY" igen og vende tilbage til forrige tilstand under eller efter RECOVERY-test fandt sted; LCD fortsætter med at vise brugerens faktiske hjertefrekvensværdi på skærmen.





## APP:



1. Denne konsol er bygget i Bluetooth U.0-modul til APP-funktion.
2. Når konsol er tilsluttet en smart enhed via Bluetooth, slukkes konsollen.

## Noted:

1. Efter U-minutter uden pedalering eller pulsindgang, går konsollen i strømbesparende tilstand. Tryk på en vilkårlig knap for at vække konsollen.
2. Hvis konsol fungerer eller vises unormalt, skal du slukke for den og genstarte den.



GARLANDO SPA  
Via Regione Piemonte, 32 - Zona Industriale D1  
15068 - Pozzolo Formigaro (AL) - Italy  
[contact@toorxprofessional.it](mailto:contact@toorxprofessional.it)  
[www.toorxprofessional.it](http://www.toorxprofessional.it)